

J&T

AUTOLEASE

Innameprotocol voertuigen grijs kenteken

Inhoud

| | |
|------------------------|----|
| Uitleg | 3 |
| Algemeen | 4 |
| Interieur | 4 |
| Exterieur | 7 |
| Banden en velgen | 11 |
| Verlichting | 11 |
| Ruiten | 12 |
| Accessoires | 12 |



Uitleg

Innameprotocol AutoInspectie Nederland

Van Mossel Autolease heeft de inspectie bij inname van voertuigen met grijs kenteken ondergebracht bij de onafhankelijke partij AutoInspectie.nl.

Dit protocol is bedoeld om inzicht te geven in de aspecten waarop een voertuig beoordeeld wordt. Een voertuig vertoont na gebruik altijd enige mate van slijtage.

Maar wat is **acceptabel** en wat is **niet acceptabel**?

Slijtage bestaat uit beschadigingen die verwacht kunnen worden gezien de leeftijd en de kilometerstand van een voertuig.

Is de beschadiging van dien aard dat het niet toegerekend kan worden aan normaal gebruik of ouderdomslijtage, dan spreken we over **niet acceptabele** schade.

De beschadigingen worden bij inname vastgesteld. Voertuigen met minder dan 5.000 km mogen geen enkele schade vertonen. Bij een voertuig jonger dan 1 jaar en tussen 5.000 en 25.000 km zijn enkel beschadigingen (putjes) die kleiner zijn dan 2 mm **acceptabel**.

Dit protocol beschrijft de **acceptabele** en **niet acceptabele** beschadigingen voor voertuigen met een km-stand boven 25.000 km en/of voertuigen die ouder dan 1 jaar zijn.

Onder normaal gebruik verstaan wij:

het voertuig vertoont bij inspectie geen sporen van gebruik van de volgende attributen of inrichtingen:

- dubbele bediening, gemonteerd zwaailicht, bestickering of andere in interieur of exterieur gemonteerde delen die niet bij het originele voertuig behoren
- vervorming veroorzaakt door belading/belasting
- het voertuig is niet in gebruik geweest op circuits, met te zware en/of te grote belading of op onverharde weg met bodemschade tot gevolg

In dit protocol staat beschreven hoe AutoInspectie te werk gaat en welke delen van het voertuig ze beoordeeld worden: interieur, exterieur, banden en velgen, verlichting, ruiten en accessoires.

Opgesteld door:

J&T Autolease

Kraaivenstraat 4

5048AB Tilburg

info@jentautolease.nl

www.jentautolease.nl



Algemeen

Over het algemeen geldt een simpele regel, dat als een auto moet worden ingeleverd, alles wat bij de auto hoort ook moet worden ingeleverd, zoals:

- sleutels, denk hierbij aan de moedersleutel, reservesleutel en eventuele sleutelcode
- kentekenbewijs
- onderhoud- en instructieboekjes van de auto
- alle accessoires opgenomen in het leasecontract
- radio-accessoires, denk hierbij aan de code kaart
- software SD/CD van het navigatiesysteem
- brandstofpas (indien van toepassing)

Advies is om er tevens voor te zorgen dat er, op het moment van schouwen, voldoende brandstof in de auto zit om er nog 200 km mee te kunnen rijden.

1. Interieur

1.1 Bekleding

(Brand) gaten, schroeiplekken en scheuren zijn **niet acceptabel**.

Geuren in de bekleding van dieren en/of rook zijn **niet acceptabel**.

Interieurvlekken die zonder hulp van professionele reinigungsapparatuur te verwijderen zijn, worden als **acceptabel** aangemerkt.

Slijtageplekken door de bekleding heen zijn alleen **acceptabel** op de bestuurdersstoel bij normaal gebruik en ontstaan door het gewicht van de bestuurder.

Beschadigingen aan bekleding, die een andere oorzaak hebben dan ontstaan door normaal gebruik, zijn **niet acceptabel**.

De stoelen en banken moeten in originele staat worden teruggebracht.





1.2 Dashboard, middenconsole en sierdelen

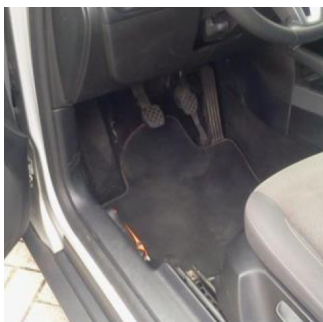
Lichte krassen op kunststofdelen zijn **acceptabel**.

Krassen welke duidelijk voelbaar zijn met de nagel, zijn **niet acceptabel**.

Scheuren en gaten zijn **niet acceptabel**. Bijvoorbeeld montagegaten (ongeacht of de accessoire later is ingebouwd) van carkit of navigatiesysteem.



Verkleuringen en invloeden van buitenaf anders dan door normaal gebruik zijn **niet acceptabel**.



1.3 Mattenset / vloerbekleding

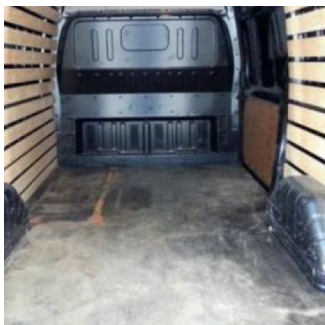
Beschadigingen aan de vaste mat/bekleding zijn **niet acceptabel**.



1.4 Instrumenten

Kleine gebruikskrasjes op teller, klokken, displays en navigatiesystemen zijn **acceptabel**.

Grote krassen, barsten en scheuren zijn **niet acceptabel**. Deze delen zullen vervangen moeten worden.



1.5. Laadruimte

Krassen, deuken en schaafschade op de laadvloer zijn **acceptabel** mits het de functie niet verstoort en deze het voertuig niet nadelig beïnvloedt. Beschadigingen door de plaat heen zijn **niet acceptabel**.



Gedeukte wielkasten zijn **niet acceptabel**.



Deuken van binnen naar buiten of andere schade, bijvoorbeeld door niet vastgezette lading, zijn **niet acceptabel** (verwijtbaar).

Roestvorming is **niet acceptabel**.

Ontbrekende of beschadigde componenten van het kopschot, scheidingswanden en binnenbekleding zijn **niet acceptabel**.



Schuurplekken en krassen op de dorpels van het laadcompartiment, achterdeuren, laadklep of zijschuifdeur zijn **acceptabel** wanneer dit de werking niet nadelig beïnvloedt.

Een gebroken of beschadigde deurafdichting (rubber) is **niet acceptabel**.

Een laadruimte die door vloeistof is aangetast is **niet acceptabel**.



2. Extérieur

2.1 Bumpers en grill

Krassen, schuurplekken en groeven van maximaal 5 cm zijn **acceptabel**. Maximaal 2 per deel.

Scheuren, barsten en gaten zijn **niet acceptabel**.

Deukjes zijn **acceptabel** mits deze niet groter zijn dan 2 cm en maximaal 2 per deel.

Krassen die kleiner zijn dan 10 cm en gepolijst kunnen worden zijn **acceptabel**.

Een gebroken of niet meer aanwezige grill is **niet acceptabel**.

Ontbrekende afdekkappen met betrekking tot het sleepoog zijn **niet acceptabel**.

Schade door het verkeerd gebruiken en lekken van chemicaliën, (verf e.d.) is **niet acceptabel**.



2.2 Plaatdelen

Per deel zijn 2 deukjes **acceptabel**, mits deze afmetingen kleiner zijn dan een 1 euro muntstuk en niet dieper dan 2 mm.

Krassen die kleiner zijn dan 10 cm, niet door de lak heen zijn en gepolijst kunnen worden, zijn **acceptabel** tot een maximum van 2 krassen per plaatdeel.

Deuken, butsen of krassen, waarbij de laklaag tot op het basismateriaal beschadigd is en eventueel roestplekken zichtbaar zijn, zijn **niet acceptabel**.





2.3 Spiegels

Krassen die kleiner zijn dan 5 cm met een maximum van 2 stuks zijn, ongeacht wel of niet door de lak heen, **acceptabel**.



Beschadigingen door de lak heen die groter zijn dan 5 cm, zijn **niet acceptabel**.

Scheuren en gebroken delen zijn **niet acceptabel**.



Het spiegelglas mag geen beschadigingen bevatten, dit is **niet acceptabel**.



2.4 Chemie inwerking

Vogelpoep, hars, verf, vluagroest of ander van buitenaf inwerkend materiaal (las-/slijpsplinters) zijn altijd **niet acceptabel**. Uitzonderingen zijn de liggende dakdelen van voertuigen boven 2 meter hoogte (bakwagens).



2.5 Dorpels

Schuurplekken en krassen op de dorpels van het laadcompartiment, achterdeuren, laadklep of zijschuifdeur, zijn **acceptabel** wanneer dit de werking niet nadelig beïnvloedt.



Deuken zijn **niet acceptabel**.



2.6 Sponningen

Krassen aan sponningen zijn **acceptabel** als het plaatwerk niet ontzet en beschadigd is.



Deuken aan sponningen zijn **niet acceptabel**.



2.7 Bestickering

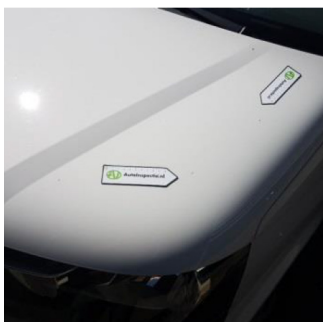
Indien de auto met bestickering en/of wrapping wordt ingeleverd, dan worden de kosten voor verwijdering door Van Mossel Autolease aan lessee doorbelast.

Indien ten gevolge van verwijdering van bestickering en/of wrapping, beschadiging en/of verkleuring van de lak is ontstaan, dan worden de herstellkosten door Van Mossel Autolease aan lessee doorbelast.



2.8 Steenslag

Steenslag is **acceptabel** wanneer dit in verhouding staat tot de leeftijd en de kilometerstand van de auto, mits er geen deuk in het plaatwerk zit en er geen roestvorming aanwezig is.



Steenslag op de koplampen, mistlampen of richtingaanwijzers is **acceptabel** wanneer er geen sprake is van glasbreuk en dit de werking niet nadelig beïnvloedt. Koplampen moeten altijd waterdicht zijn.

Steenslag op de voorruit, waarbij geen sprake is van barsten in de buitenste glaslaag en die niet leidt tot spiegeling of nadelige beïnvloeding van het zicht van de berijder, is **acceptabel**.



2.9 Kentekenplaten

De letters en cijfers mogen niet dusdanig beschadigd of gebogen zijn dat het kenteken slecht leesbaar is, of niet meer aan de wettelijke eisen voldoet. Bij luxe kentekenplaten mogen geen kunststofdelen van de letters en/of cijfers afgebroken of vermist zijn.



3. Banden en velgen

Beschadigingen aan een band, waardoor de band vervangen of gerepareerd moet worden, zijn **niet acceptabel**.

Schaafplekken of krassen op de wioldoppen of velgen van maximaal 50 mm zijn **acceptabel**. Er mogen maximaal 2 happen of vervormingen zijn per wioldop of velg.



Beschadigingen aan velgen door factoren van buitenaf zonder schuld van de berijder, zoals oxidatie worden als **acceptabel** beschouwd.

Roest op velgen is **niet acceptabel**.

Winterbanden die binnen het leasecontract vallen dienen altijd mee ingeleverd te worden.

Het reservewiel moet aanwezig zijn en mag geen beschadigde band hebben. Het reservewiel moet gebruikt kunnen worden.

De afwezigheid van een reservewiel, of onbruikbaar (deuk/ lek/ beschadigd) reservewiel is **niet acceptabel**.

Schade aan banden met een profiel van 3 mm of minder is **acceptabel**.

4. Verlichting

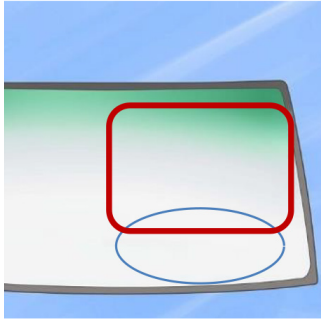
4.1 Koplampen, achterlichten, richtingaanwijzers en mistlampen

Verlichting met breuken, scheuren of barsten is te allen tijde **niet acceptabel**.



Kleine krasjes (ook als gevolg van steenslag) die nog gepolijst kunnen worden zijn **acceptabel**, wanneer er geen sprake is van glasbreuk en de werking niet nadelig beïnvloed wordt.

Alle soorten verlichting moeten in goede staat verkeren.



5. Ruiten

5.1 Voorruit

De voorruit mag, buiten het gezichtsveld, één ster of één pit hebben; groter dan 3,5 cm kan niet meer gerepareerd worden. Beschadigingen in het gezichtsveld groter dan 2 cm zijn niet acceptabel. Het gezichtsveld is 2 A4-tjes vanaf de bovenkant van het stuur gezien.

Scheuren en barsten zijn **niet acceptabel**, ook niet buiten het gezichtsveld.



Krassen in de ruit door bijvoorbeeld een ijskrabber zijn **niet acceptabel**.



5.2 Zij- en achterruiten

Krasjes die gepolijst kunnen worden zijn **acceptabel**. Elke andere vorm van beschadiging is **niet acceptabel**.

De ramen moeten naar behoren functioneren.

Stickers die vereist zijn vanwege de geldende wetgeving zijn **acceptabel**.

6. Accessoires

6.1 Accessoires

Accessoires en opties die zijn mee geleased dienen na afloop van het contract te worden ingeleverd. Denk hierbij aan: dakdragers, trekhaak, extra stoelen, etc. Manco's zijn **niet acceptabel**.

Beschadigde, gebroken of verroeste (vlugroest) imperialen en/of trekhaken zijn **niet acceptabel**.



Toegevoegde antennes of andere accessoires dienen functioneel te zijn en moeten voldoen aan de wettelijke normen.

Zwaailichten of signaallampen moeten correct bevestigd zijn en moeten worden ingeleverd zonder schade. Deze dienen te voldoen aan de wettelijke normen en moeten geregistreerd staan in de voertuigdocumenten.



